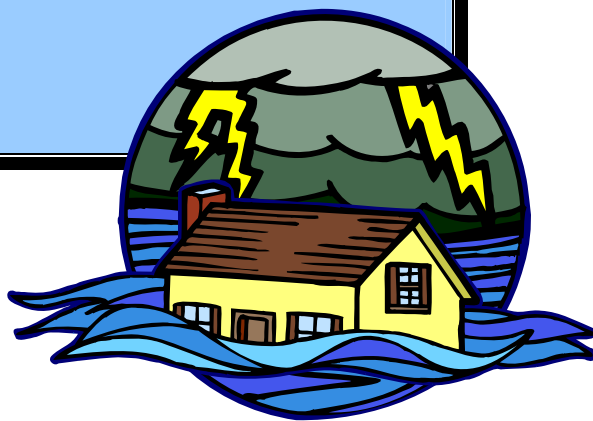


# POVODŇOVÝ PLÁN MĚSTA HROZNĚTÍN

## MANUÁL PRO OBČANY



**Vydal:**

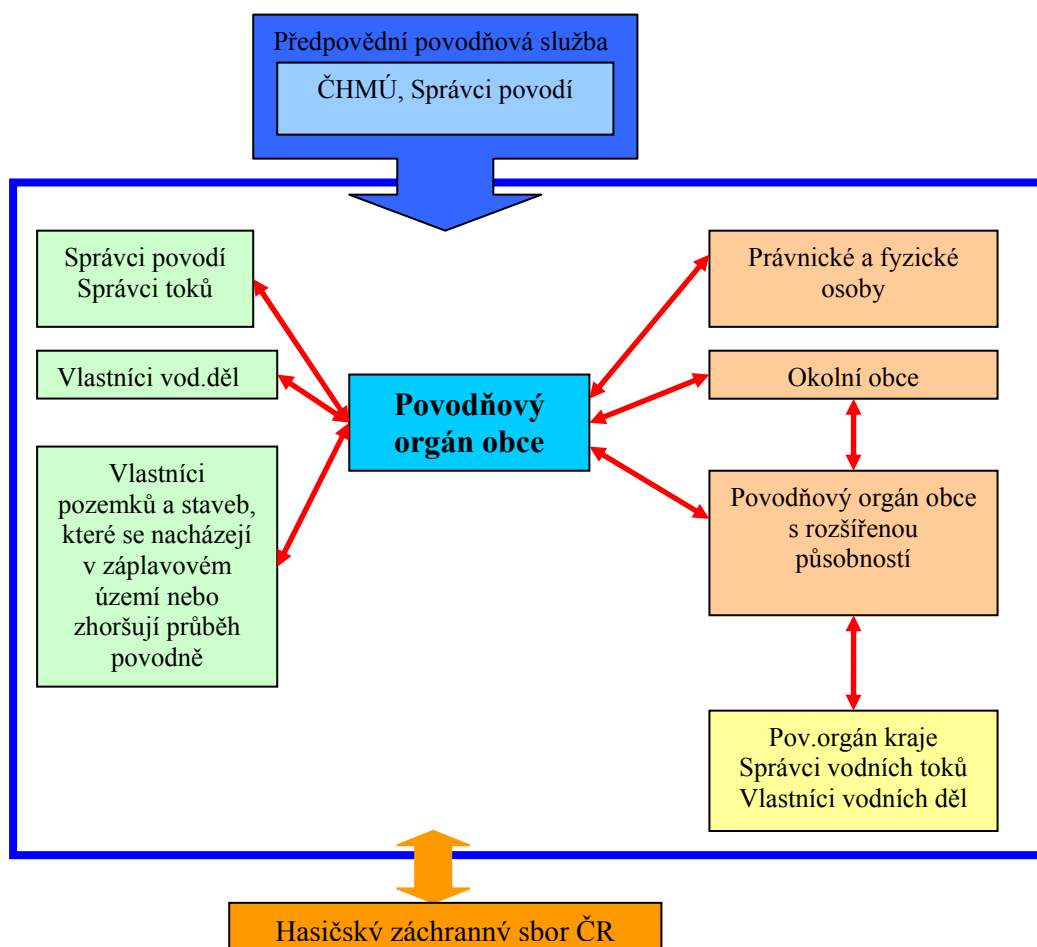
**Město Hroznětín  
Krušnohorské náměstí 1  
362 33 Hroznětín**

Velké povodně patří v České republice k nejčastěji se vyskytujícím přírodním katastrofám, způsobujícím obrovské materiální škody a ztráty na lidských životech. Vzhledem k poloze Města Hroznětína hrozí povodeň i tomuto městu.

Území Karlovarského kraje v posledních několika letech bylo povodněmi zasaženo proti jiným krajům pouze okrajově. I přes relativně nízké škody, které povodně posledních několika let způsobily, nesmíme nebezpečí povodně v žádném případě podceňovat. Mnohé škody byly způsobeny z části i nepřipraveností lidí a jejich majetku, čelit ničivé síle vody. Je důležité, aby si občané města uvědomili skutečnost, že povodeň v naší oblasti bude mít zcela jiný charakter než mediálně známě povodně z roku 1997 a 2002. Město Hroznětín leží v podhůří Krušných hor a případný nástup povodně bude tedy velmi rychlý. Postupová doba průtoků se na toku Bystřice pohybuje v rádech několika desítek minut a je proto zřejmé, že času na zabezpečovací a záchranné práce nebude mnoho.

I z těchto důvodů přistoupil povodňový orgán města Hroznětína ke zpracování aktualizace povodňového plánu města a vytvoření tohoto manuálu, který by měl lidem pomoci při činnostech na úseku povodňové ochrany a poskytnou základní informace o povinnostech občanů v době povodně.

Celý systém povodňové ochrany je založen především na včasném přenosu informací o hrozbě povodně a o rychlém přenosu informací v době povodně. Zjednodušeně lze toky informací vyjádřit následujícím schématem.



## **Povinnosti vlastníků pozemků a staveb v záplavovém území**

K zajištění ochrany před povodněmi je každý povinen umožnit vstup, případně vjezd na své pozemky, popřípadě stavby těm, kteří řídí, koordinují a provádějí zabezpečovací a záchranné práce, přispět na příkaz povodňových orgánů osobní a věcnou pomocí k ochraně životů a majetku před povodněmi a řídit se příkazy povodňových orgánů.

Vlastníci pozemků a staveb, které se nacházejí v záplavovém území nebo zhoršují průběh povodně, zajišťují, aby nebyly zhoršovány odtokové podmínky a průběh povodně, při tom:

- zpracovávají povodňové plány,
- provádějí ve spolupráci s povodňovými orgány povodňové prohlídky, zejména prověřují stav objektů v záplavovém území z hlediska možného ovlivnění odtokových podmínek za povodně a možného odplavení staveb, jejich částí a movitých věcí,
- na příkaz povodňového orgánu odstraňují své předměty a zařízení, které mohou způsobit zhoršení odtokových poměrů nebo ucpání koryta níže po toku,
- zajišťují pracovní síly a věcné prostředky k zabezpečení svých předmětů a zařízení, které mohou způsobit zhoršení odtokových poměrů nebo ucpání koryta níže po toku,
- v době nebezpečí povodně zajišťují svou dosažitelnost a dostupnost věcných prostředků a prověřují jejich připravenost podle povodňového plánu,
- sledují na pozemcích a stavbách všechny jevy rozhodné pro bezpečné převedení povodně, zejména nahromadění plovoucích předmětů a ucpání průtočného profilu,
- účastní se hlášené povodňové služby, informují o nebezpečí a průběhu povodně povodňový orgán, správce vodního toku a Hasičský záchranný sbor České republiky,
- zajišťují záchranu osob a svého majetku,
- provádějí povodňové zabezpečovací práce, zejména preventivní zabezpečení odplavitelného materiálu, který může způsobit ucpání na objektech propustků a mostů, silničních a železničních násypů,
- provádějí prohlídky pozemků a staveb po povodni, zjišťují rozsah a výši povodňových škod a poskytují povodňovému orgánu podklady pro zprávu o povodni,
- odstraňují povodňové škody, zejména zabezpečují kritická místa pro případ další povodně.

## **Činnost občanů při povodni**

### **Činnost občanů při vyhlášení SPA**

#### **Při vyhlášení stavu pohotovosti = II. SPA:**

- zajistit si poslech hromadných sdělovacích prostředků,
- řídit se příkazy povodňových orgánů, policie a záchranářů,
- aktivně se zapojit do ochrany před povodní, podle pokynů povodňových orgánů, policie a záchranářů,

- informovat se o způsobu, místě soustředění evakuace a místa evakuace,
- připravit si pytle s pískem a další těsnicí materiál na utěsnění nízko položených dveří, oken, odpadních potrubí atd.

### **Při vyhlášení stavu ohrožení = III. SPA:**

- přemístit cenný nábytek, potraviny a nebezpečné látky (látky toxické, výbušné apod.) do vyšších pater,
- připravit vyvedení hospodářských zvířat,
- připravit rodinu a domácí zvířata k evakuaci – připravit evakuační zavazadlo – viz. dále, připravit vozidlo
- odstranit nebo řádně zajistit snadno odplavitelný materiál,
- před případným zaplavením domu odpojit přívod elektrického proudu, uzavřít hlavní uzávěr plynu a vody. Pokud je to technicky možné utěsnit i kanalizaci.

## **Evakuace**

### **Evakuační místa a místa soustředění**

Hlavním evakuačním místem Města Hroznětín je budova Základní školy. Budova je jediným kapacitně vyhovujícím objektem, s dostatečným zázemím pro poskytnutí ubytování. Kapacita školy je 240 žáků (evakuovaných).

#### **Místa soustředění**

1.	Základní škola - Sídliště	<b>Evakuační centrum</b>
2.	Parkoviště před restaurací Rafanda	
3.	Parkoviště před Městským úřadem	
4.	Areál fotbalového hřiště	
5.	Bystřice - odstavná plocha před č.p. 25	

Při vyhlášení evakuace bude na každé místo soustředění vyslán zástupce povodňového orgánu města (člen SDH). Na každém místě soustředění povede tato osoba evidenci evakuovaných. Tuto evidenci bude předávat povodňové komisy, která povede centrální evidenci osob evakuovaných do budovy školy a osob, které se evakovali do jiných prostorů (k příbuzným atd.)

#### **Vzor varovných zpráv v pořadí, jak mohou před evakuací následovat**

**Vážení spoluobčané,** na základě rozhodnutí povodňového orgánu Města Hroznětín, byl v obci vyhlášen **druhý stupeň povodňové aktivity** – stav pohotovosti.

**Vlivem dlouhotrvajících dešťů** (oblevou, rychlým táním sněhu,.....) a v důsledku nepříznivé předpovědi počasí na nejbližší dny vyzýváme všechny občany bydlící v záplavovém území, aby zahájili opatření ke své ochraně před povodní podle vlastních povodňových plánů a povodňového plánu Města Hroznětín.

**Vážení spoluobčané**, na základě rozhodnutí povodňového orgánu Města Hroznětín, byl v obci vyhlášen **třetí stupeň povodňové aktivity** – stav ohrožení.

**Vážení spoluobčané**, v důsledku bezprostředního ohrožení přirozenou povodní na základě rozhodnutí povodňového orgánu **je vyhlášena evakuace** v ..... ulice....., domy č.p.....)

**Hrozí (blesková povodeň) zanechte veškeré činnosti opusťte záplavové území.**

### **Jak správně postupovat při krátkodobém opuštění objektu?**

Pokud lze předpokládat, že se návrat do svého domova / kanceláře bude možný již za několik hodin, postup je takový:

- **vypnout všechny plynové a elektrické spotřebiče**, které jsou v provozu,
- **elektrické spotřebiče odpojit ze zásuvky** (mimo ledničky a mrazničky),
- **uhasit otevřený oheň** (krb, kamna, svíčky...),
- **vypnout topení** (plynový kotel - HUP),
- **zhasnout před odchodem všechna světla**,
- **vzít s sebou i svá domácí zvířata**,
- **uzamknout byt / dům**,
- **ověřit, zda i ostatní v budově a v okolních domech vědí o evakuaci**,
- **opustit budovu** podle únikového značení nebo podle pokynů povodňového orgánu

Po opuštění budovy se shromáždit na místě, určeném k evidenci evakuovaných – shromážděště a zaevidovat všechny evakuované osoby do evidence evakuovaných.

### **Jak správně postupovat při dlouhodobém opuštění objektu?**

Při dlouhodobém opuštění domácnosti je nejdůležitějším úkolem **sbalit evakuační zavazadlo**.

Pokud má občan sbaleno evakuační zavazadlo a byl dán pokyn k opuštění domácnosti, postupuje tak, jak je uvedeno v předchozí části.

Mimo to ale při dlouhodobé evakuaci také **vypněte i hlavní uzávěr plynu, vody i elektřiny** a na vchodové dveře domu **umístí zprávu** o tom, **kdo, kdy a kam se evakoval a kontakt**, na kterém bude k zastižení. Toto platí zejména pro případ, kdy hodlá pobývat mimo oficiální místa, určená k nouzovému ubytování evakuovaných (např. na své chatě, u příbuzných).

Platí zásada, že každá osoba by měla mít jen jedno zavazadlo (dospělí do 25 kg, děti do 10 kg), ideální je **kufř na kolečkách** (dobrá skladnost, snadná manipulace), se kterým lze manipulovat jen jednou rukou, dále **batoh** (obě ruce volné) a nebo **taška** (nejméně vhodná).

Při přesunu se zavazadlem není vždy možné použít vlastní automobil (např. povodně). **V mnoha domácnostech je také domácí zvíře, které je třeba vést (nést) s sebou.**

## **Obsah evakuačního zavazadla**

Pro snadnější zapamatování lze obsah zavazadla rozčlenit do několika logických skupin:

1. jídlo a pití + nádoby,
2. cennosti a dokumenty,
3. léky a hygiena,
4. oblečení a vybavení pro přespání,
5. přístroje, nástroje a zábava.

### **1. Jídlo a pití**

**Trvanlivé a dobře zabalené potraviny, pitná voda** (vše na 2-3 dny pro každého člena domácnosti), **krmivo** pro domácí zvíře, které je také evakuováno, **hrnek** nebo **miska, příbor** a **otvírák na konzervy**. V případě, že občan podléhá individuálnímu dietetickému režimu (např. bezlepková dieta, vegetariánství apod.), musí počítat s tím, že v místech náhradního ubytování s hromadným zajištěním stravování bude možné vyjít vstříc jen v omezené míře.

### **2. Cennosti a dokumenty**

Osobní dokumenty (**rodný list, občanský průkaz, cestovní pas, kartu zdravotní pojišťovny**), jiné důležité dokumenty (**pojistné smlouvy, stavební spoření, smlouvy o investicích, akcie**) a **peníze v hotovosti + platební karty**.

### **3. Léky a hygiena**

Nesmí chybět především pravidelně užívané **léky** nebo **zdravotní pomůcky**, také se doporučují vitamíny a běžné doplňky stravy. Dále si je nutné přibalit běžné **hygienické potřeby** v přiměřeném množství.

### **4. Oblečení a vybavení pro přespání**

Oblečení odpovídající danému ročnímu období, **náhradní prádlo** a **obuv, spací pytel, karimatku, pláštěnku** nebo **deštník**.

### **5. Přístroje a nástroje**

Zde je důležitý především **mobilní telefon s nabíječkou, FM rádio** (stačí ve formě MP3 přehrávače nebo jiné kapesní dromy apod.) s nabíječkou nebo bateriemi, **svítilna, zavírací nůž, šití, psací potřeby** a dále předměty pro vyplnění volného času - **knihy, hračky pro děti, společenské hry**.

## **Jak balit evakuační zavazadlo**

Je velmi pravděpodobné, že při vyhlášení evakuace jsou občané v časové tísní a stresu. Obecně nejdůležitější jsou předměty, zařazené do druhé a třetí skupiny. Vše ostatní může v případě nouze někdo v místě náhradního ubytování půjčit.

**Každé zavazadlo musí být opatřeno cedulkou se jménem, adresou a číslem mobilního telefonu majitele. Cedulku se jménem a adresou je vhodné dát do kapsy i malým dětem.**

### **Evakuace hospodářských zvířat**

Hospodářská zvířata, jejichž chov se nachází v rozlivu záplavového území musí jejich majitelé při III. SPA připravit k evakuaci a vyvedení mimo rozliv povodně. Je možno evakuovat je do areálu Odeřského statku, s.r.o. Pokud vlastník zvířat není schopen zvířata včas evakuovat (např. rychlý nástup povodně), doporučuje se vypustit zvířata z chovatelských objektů, aby sama mohla uniknout před povodní. Tímto krokem se zabrání jejich utopení a následnému vzniku kadaver a s tím spojeného šíření zápachu a infekcí.

Je vhodné zvířata označit (štítek, značka lihovým fixem apod.), aby bylo možno po povodni zvířata identifikovat a určit majitele.

### **Objízdne trasy**

Při povodni dojde s největší pravděpodobností k zaplavení silnice č. II/221 a to v následujících místech

- Ulice ČSA - úsek u č.p. 319, 233 – lokalita u Pytlů
- Ulice ČSA - úsek od mostu k pile FINA Holding, a.s. až po restauraci Rafanda
- Ulice ČSA - úsek od silničního mostu k Sídlišti – rozliv z Koželužské ulice
- Ulice Ostrovská – propustek u č.p. 78
- Ulice Ostrovská – pod restaurací U Kámoše
- Ulice Ostrovská – nad č.p. 35 (u seníku)
- Ulice Ostrovská – vzduť do toku Jesenice.

Vzhledem k rozlivům Q100 na komunikaci II/221 bude nutné odklonit běžnou dopravu mimo toto území. Objízdne trasy povedou přes Ostrov – Lesov – Sadov – Podlesí – Velký rybník. Druhá trasa povede přes ostrov – Jáchymov – Nové Město – Mariánská - Lípa Merklín. V těchto lokalitách by neměla být komunikace zasažena rozlivem vodních toků.

Interní doprava v zaplaveném území Města Hroznětín bude probíhat po účelových zemědělských komunikacích – viz. – mapa. Tyto komunikace nebudou sjízdne pro běžná osobní vozidla a bude možno je využívat pouze vhodnými vozidly IZS a zemědělskými vozidly (traktory). Část těchto účelových zemědělských komunikací vede podél toku Jesenice. V případě rozlivu i tohoto toku nebude možno tyto cesty využívat.

**Z výše uvedených důvodů bude v době povodně nutné maximální měrou mobilním hrazením ochránit komunikaci č. III/221 od většího zaplavení, aby byla průjezdná pro vozidla IZS a s případnou evakuaci.**

## Získávání a předávání informací

V rámci monitoringu meteorologické a hydrologické situace je možno využívat následující internetové zdroje informací:

Informace o počasí ČHMÚ	<a href="http://pocasi.chmi.cz">http://pocasi.chmi.cz</a>
Aktuální radarové informace a snímky	<a href="http://www.chmi.cz/meteo/rad/data">http://www.chmi.cz/meteo/rad/data</a>
Meteopress online	<a href="http://www.meteopress.cz/">http://www.meteopress.cz/</a>
Informace o počasí v Německu a v Evropě	<a href="http://www.wetteronline.de">http://www.wetteronline.de</a>
Informace o počasí v Evropě srážkový radar	<a href="http://www.wetter.com">http://www.wetter.com</a> <a href="http://www.wetter.com/wetter_aktuell/niederschlagsradar/">http://www.wetter.com/wetter_aktuell/niederschlagsradar/</a>

Pro sumarizace údajů stavů, průtoků a srážek z jednotlivých povodí vytvořilo Ministerstvo zemědělství ČR stránky <http://www.voda.gov.cz/portal/cz/>

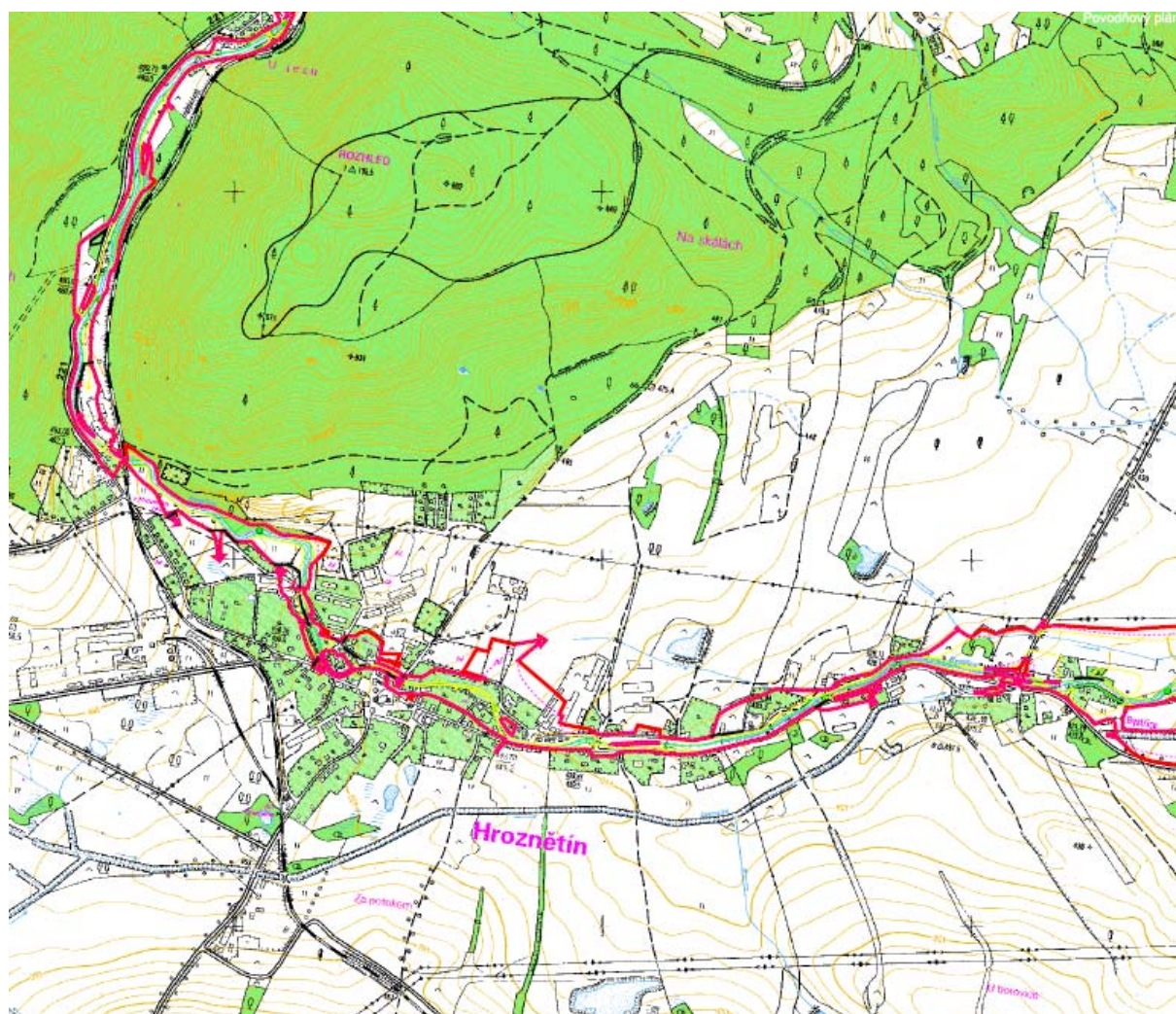


Srážkoměrné stanice povodí Ohře - <http://www.poh.cz/portal/srazky/cz/index.htm>  
Stavy a průtoky v tocích - <http://www.poh.cz/portal/sap/cz/index.htm>

**Město Hroznětín jako příslušný povodňový orgán informuje své občany o vydaných upozorněních a výstrahách a dalších skutečnostech veřejným rozhlasem.**



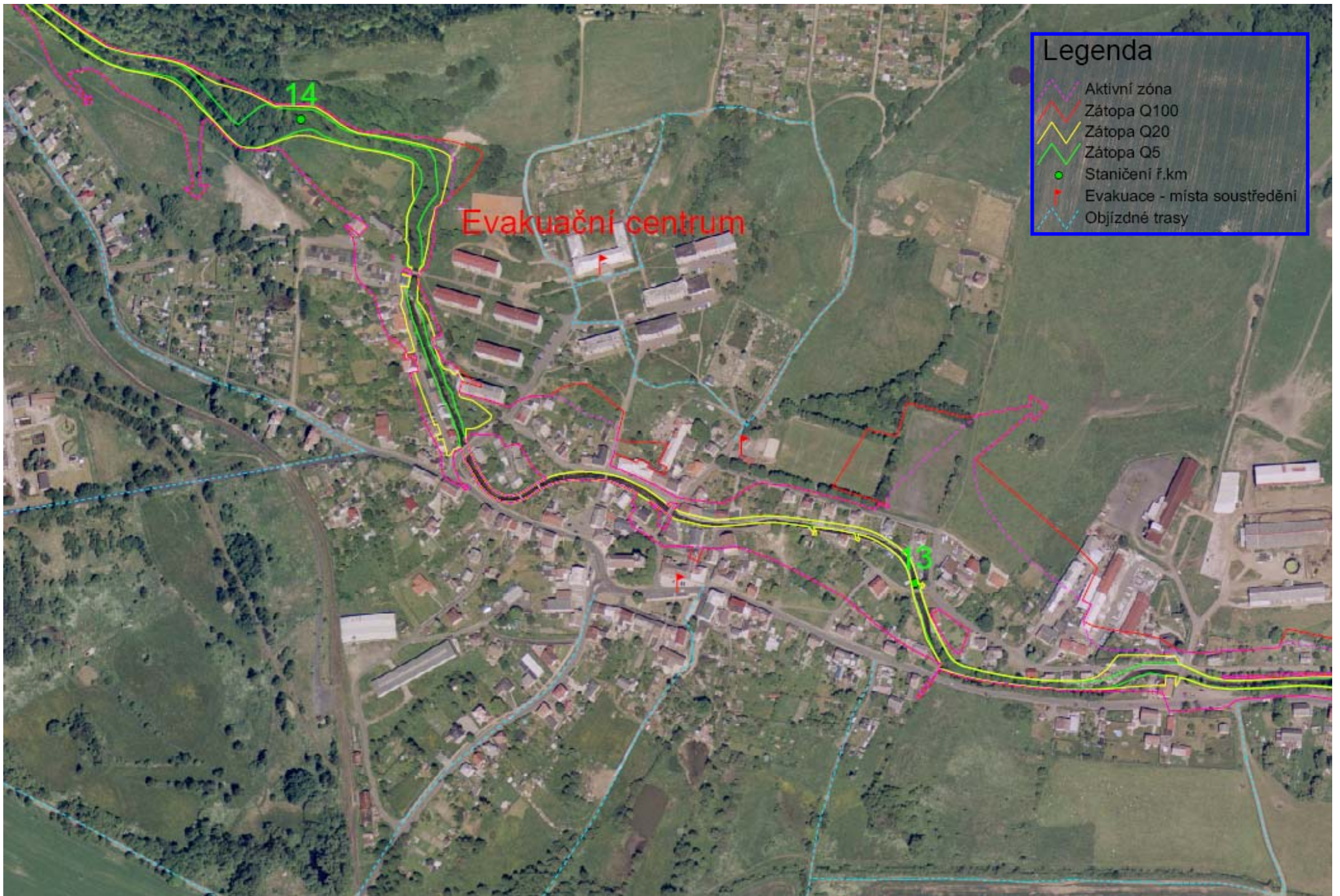
# Záplavové území toku Bystřice



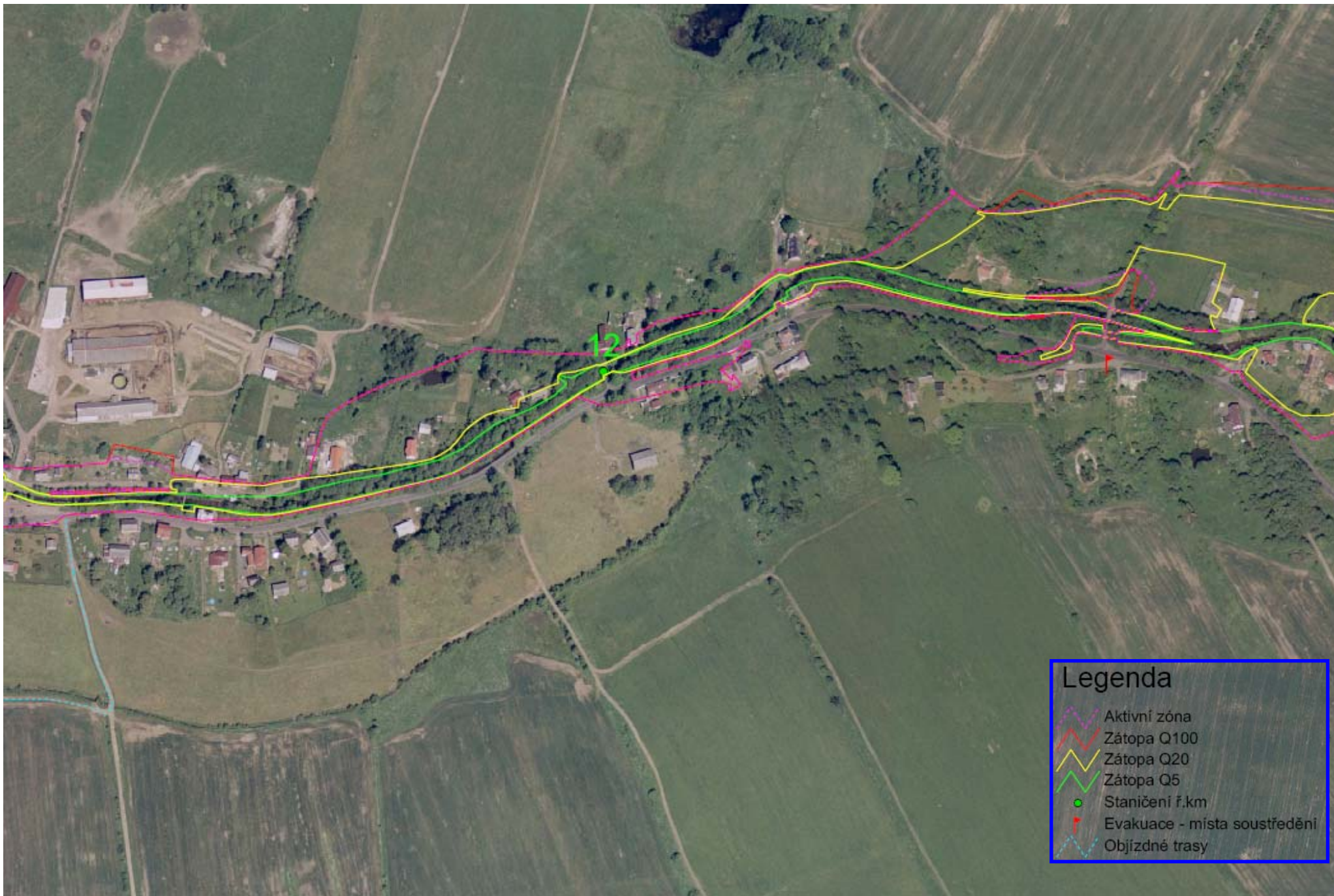












**Legenda**

- Aktivní zóna
- Zátopa Q100
- Zátopa Q20
- Zátopa Q5
- Staničení ř.km
- Evakuace - místa soustředění
- Objízdné trasy



